



音楽宅急便2020「クロネコファミリーコンサート」



♪ バイオリンのパーツ ♪

図面の後に説明書があります。印刷してご使用いただくか、パソコンなどでご覧いただくか、作業しやすい方法をお選びください。

【注意事項】

- ♪ 段ボールは、各ご家庭にてご準備ください。
- ♪ 図面を印刷するときは、必ず A4 サイズ、倍率 100% で印刷してください。
- ♪ 小さなお子さまは、必ず大人の方と一緒に作業してください。
- ♪ カッターで切るときは、紙を上置いてからカットしてください。
- ♪ 段ボールの切り口やカッター、ハサミで手を切らないようにご注意ください。
- ♪ 段ボールを切るときは、カッターやハサミで床やテーブルを傷つけないようご注意ください。
- ♪ 接着剤を使用するときは、床やテーブルの間に紙を挟むなど、汚れないようご注意ください。
- ♪ 火のそばに近づけないでください。
- ♪ 段ボールはアルコール除菌シートでふき取るなど、しっかり消毒し、なめたり、口に入れたりしないでください。



音楽宅急便2020「クロネコファミリーコンサート」

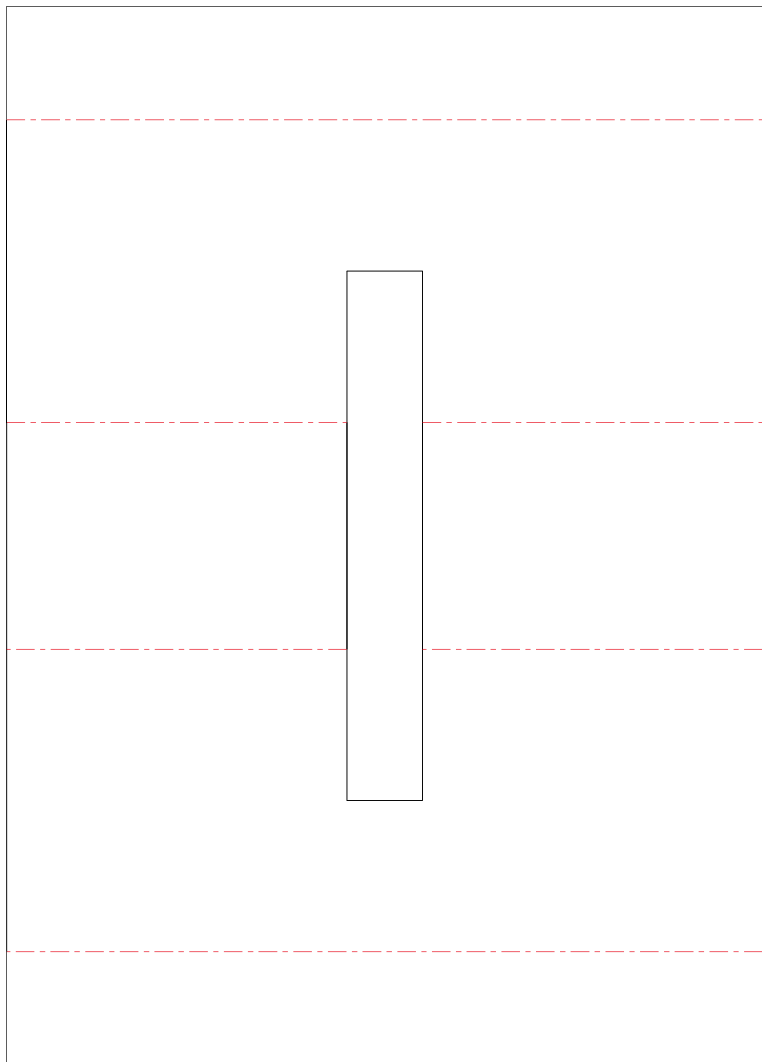


【バイオリン】 こま 駒パーツ

くろせん せん
黒線・・・カット線

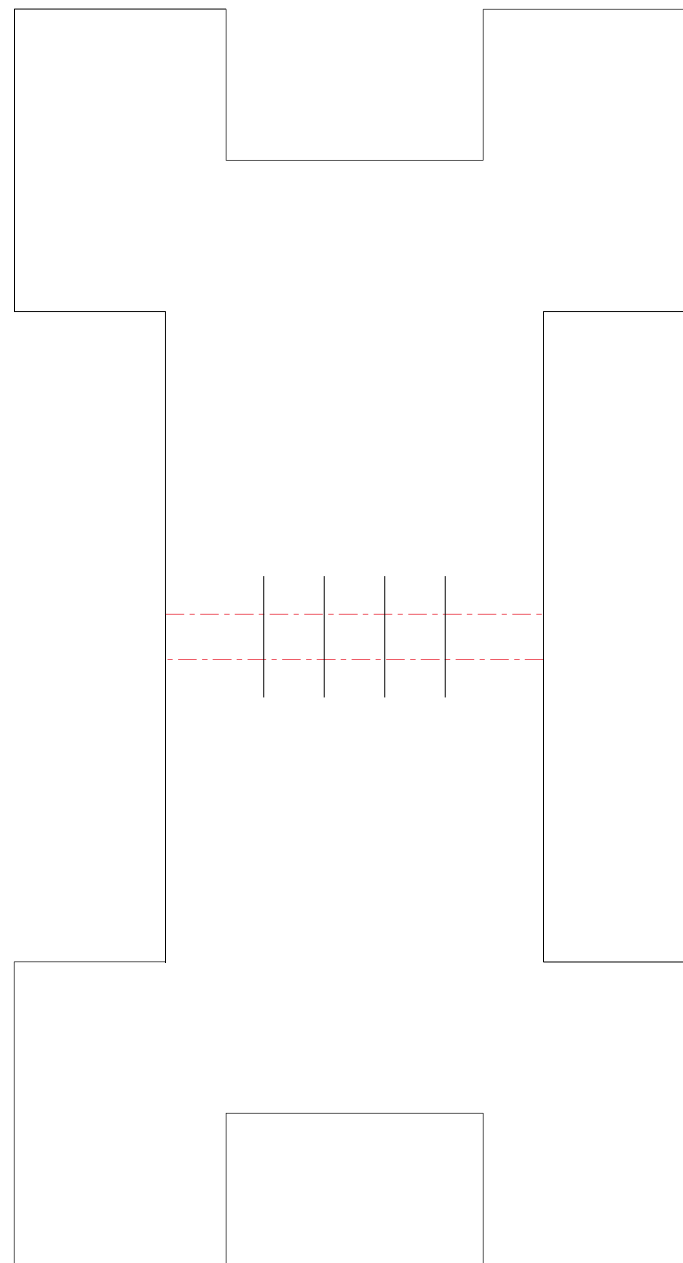
あかてんせん お まげ せん
赤点線・・・折り曲げ線

こま ふぞく まい
駒付属パーツ x 1 枚



ちゅうおう ちょうほうけい ぶぶん ぬ
中央の長方形の部分はカッターでくり抜いてください。

こま ほんたい まい
駒本体パーツ x 1 枚



たてせん ほん き こ い
縦線 4 本は、カッターで切り込みを入れてください。



音楽宅急便2020「クロネコファミリーコンサート」

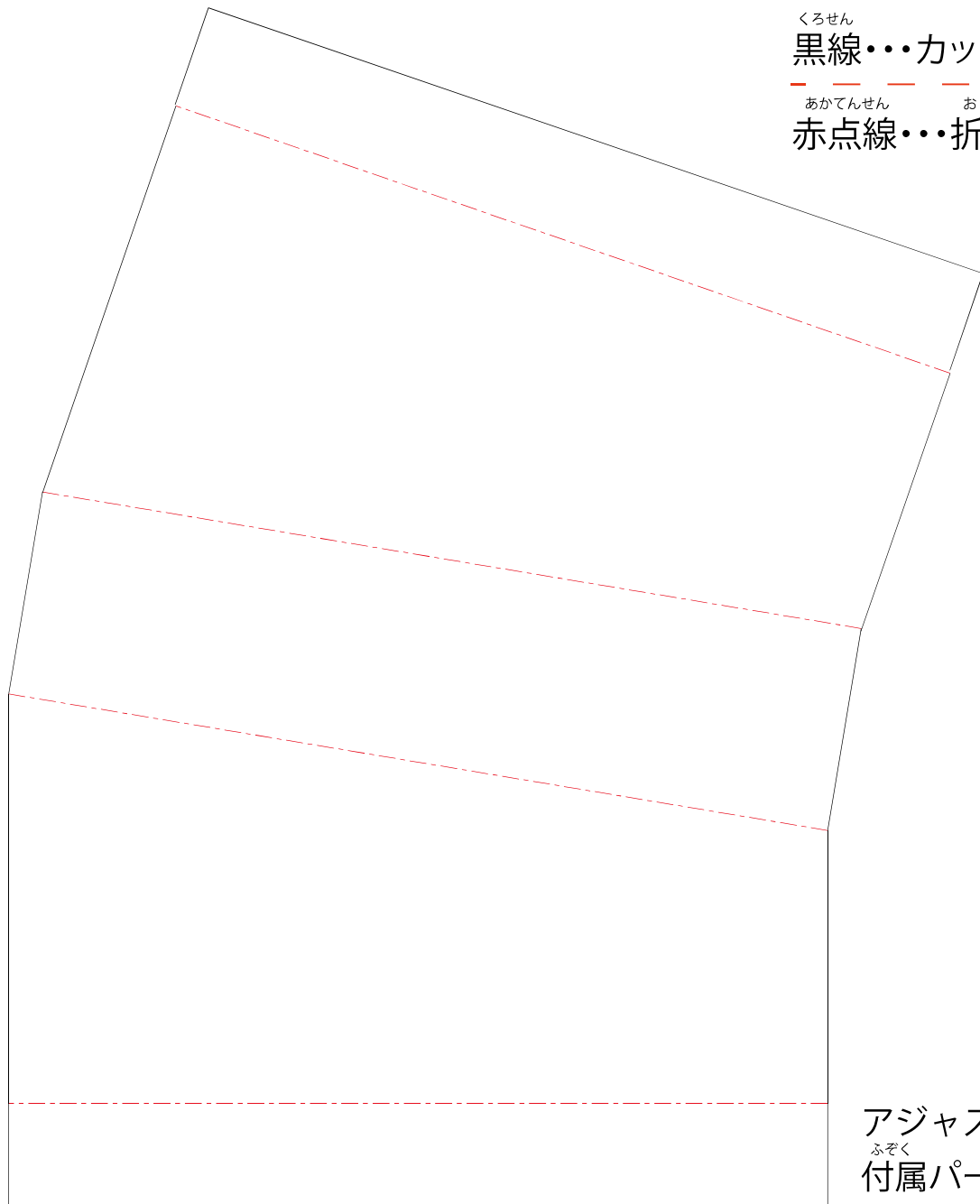


【バイオリン】

アジャスターパーツ

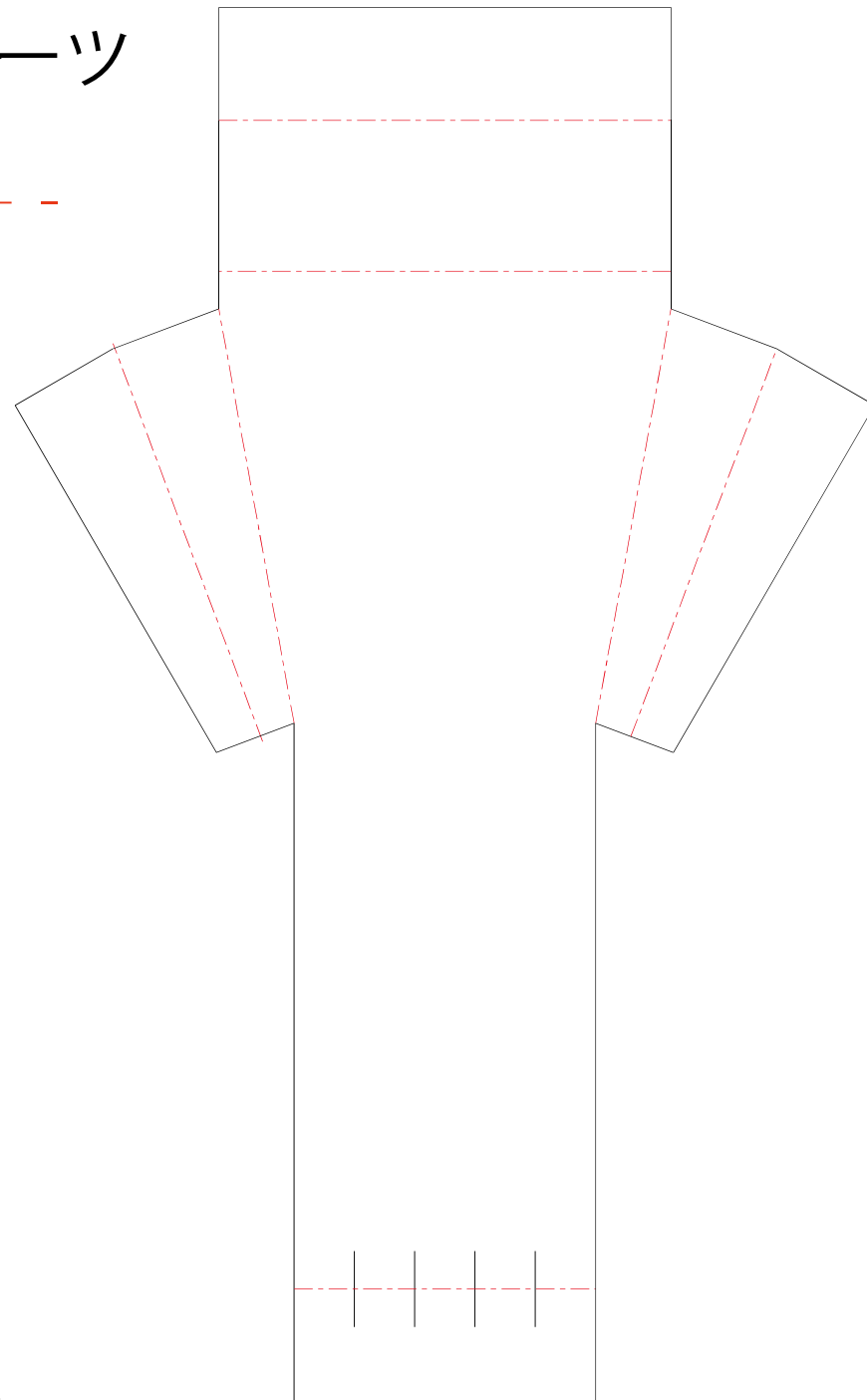
くろせん せん
黒線・・・カット線

あかてんせん お まげ せん
赤点線・・・折り曲げ線



アジャスター
付属パーツ×1枚

アジャスター本体パーツ×1枚



縦線4本は、カッターで切り込みを入れてください。



音楽宅急便2020「クロネコファミリーコンサート」



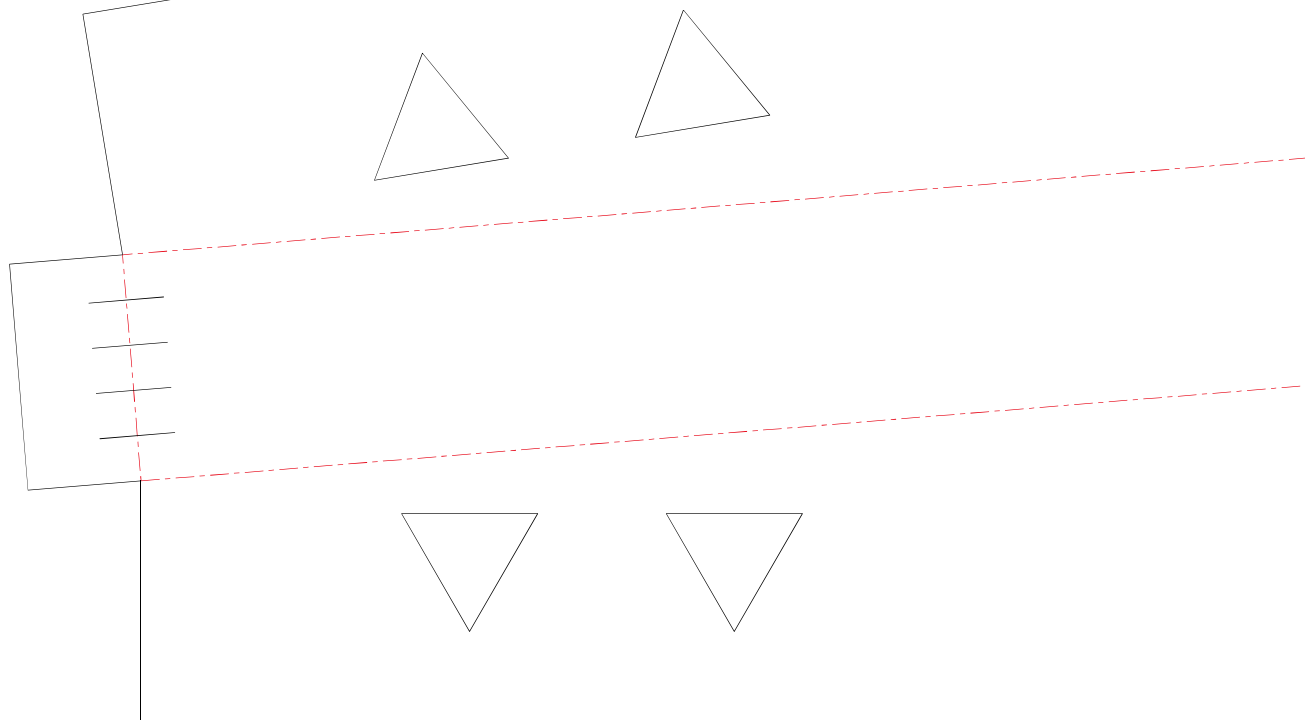
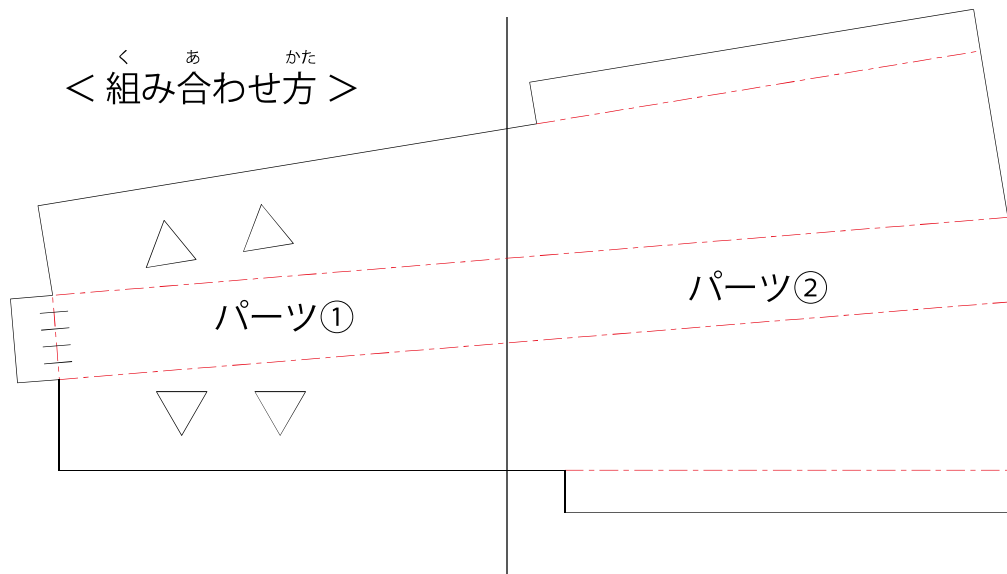
【バイオリン】

指板本体パーツ①

くろせん せん
黒線・・・カット線

あかてんせん お まげ せん
赤点線・・・折り曲げ線

く あ かた
< 組み合わせ方 >



しばん ほんたい
指板本体パーツ × 1 枚

さんかく ぶぶん
三角の部分はカッターでくり抜いてください。



音楽宅急便2020「クロネコファミリーコンサート」



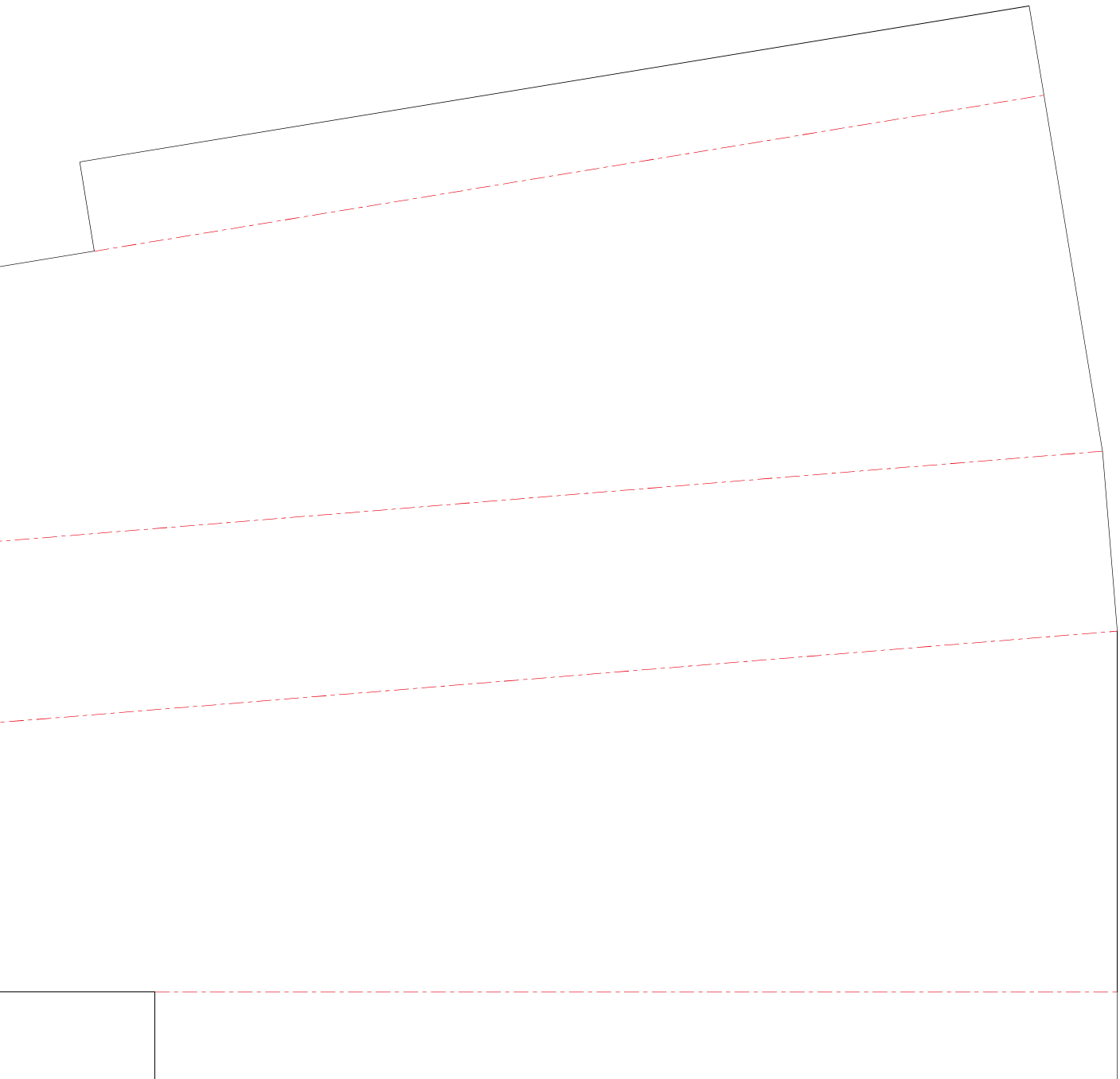
【バイオリン】

しばん ほんたい

指板本体パーツ②

くろせん せん
黒線・・・カット線

あかてんせん お まげ せん
赤点線・・・折り曲げ線





音楽宅急便2020「クロネコファミリーコンサート」



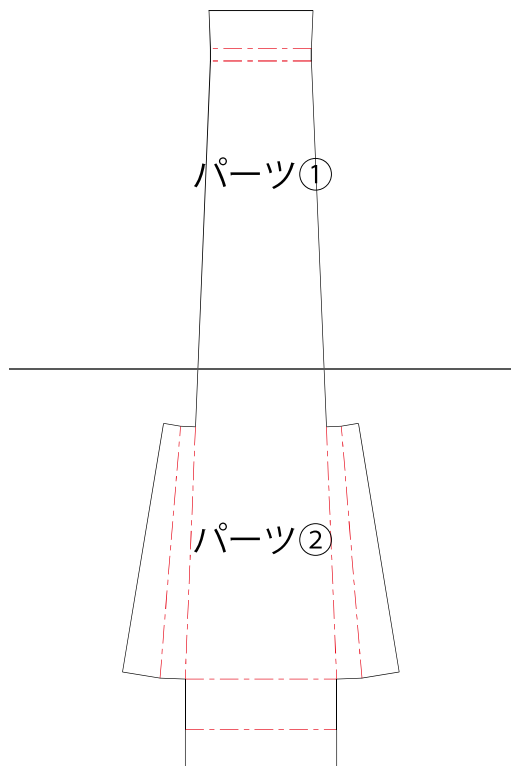
【バイオリン】

指板付属パーツ①

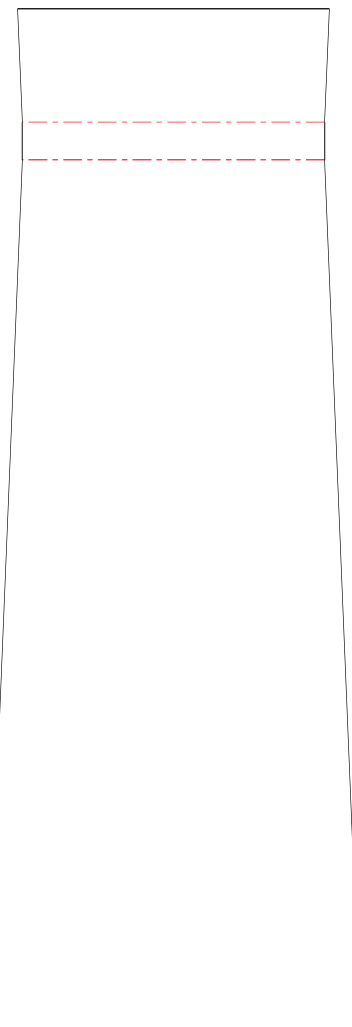
くろせん せん
黒線・・・カット線

あかてんせん お まげ せん
赤点線・・・折り曲げ線

く あ かた
< 組み合わせ方 >



しばん ふぞく まい
指板付属パーツ x 1 枚





音楽宅急便2020「クロネコファミリーコンサート」

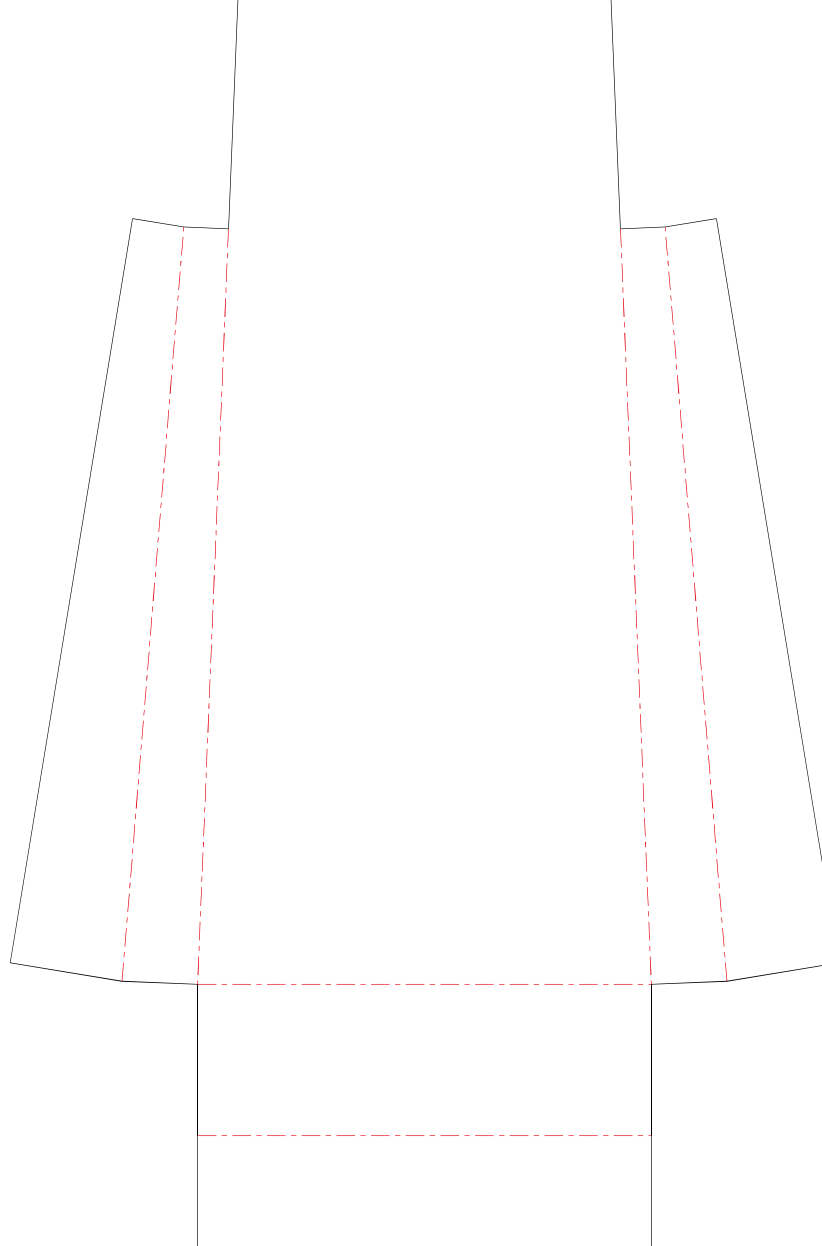


【バイオリン】

しばん ふぞく
指板付属パーツ②

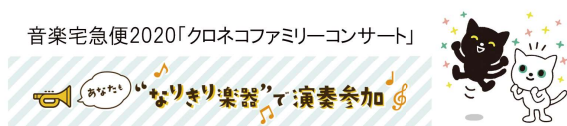
くろせん せん
黒線・・・カット線

あかてんせん お まげ せん
赤点線・・・折り曲げ線





音楽宅急便2020「クロネコファミリーコンサート」



おもていた まい
表板パーツ x 1 枚

【バイオリン】

おもていた

表板パーツ①

くろせん

せん

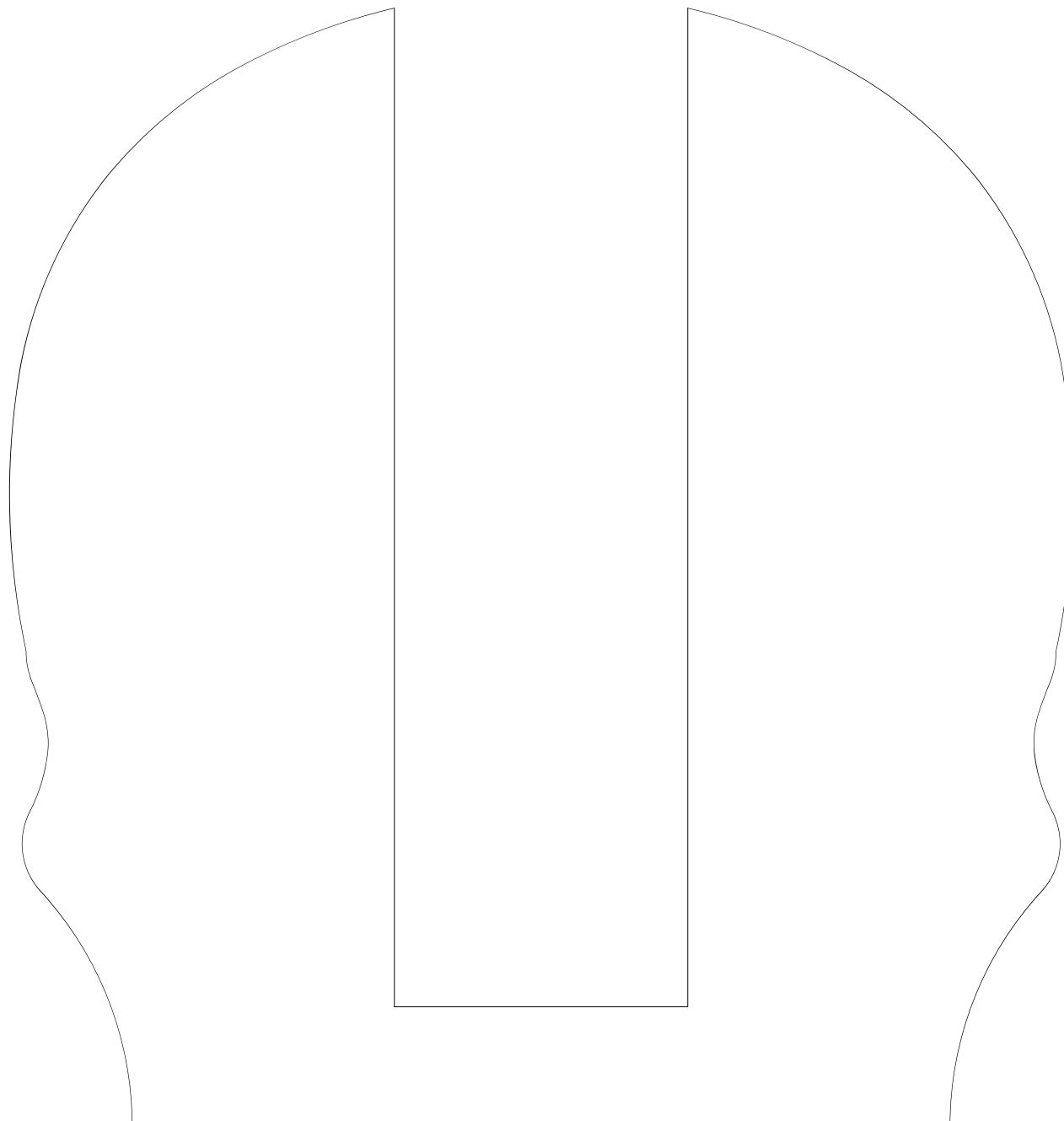
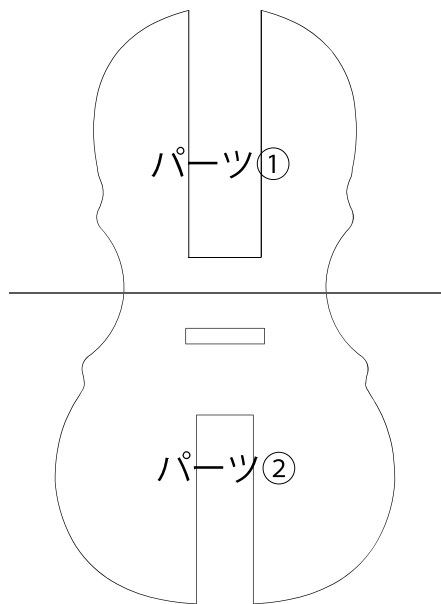
黒線・・・カット線

く

あ

かた

< 組み合わせ方 >





音楽宅急便2020「クロネコファミリーコンサート」



【バイオリン】

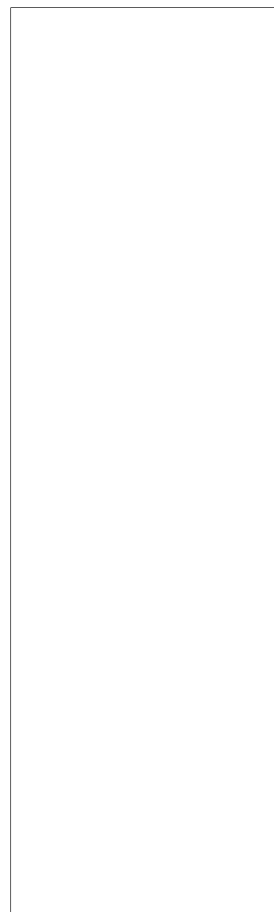
おもていた

表板パーツ②

くろせん

せん

黒線・・・カット線



ちゅうおう ちょうほうけい ぶぶん

ぬ

中央の長方形の部分はカッターでくり抜いてください。



音楽宅急便2020「クロネコファミリーコンサート」



うらいた まい
裏板パーツ x 1 枚

【バイオリン】

うらいた

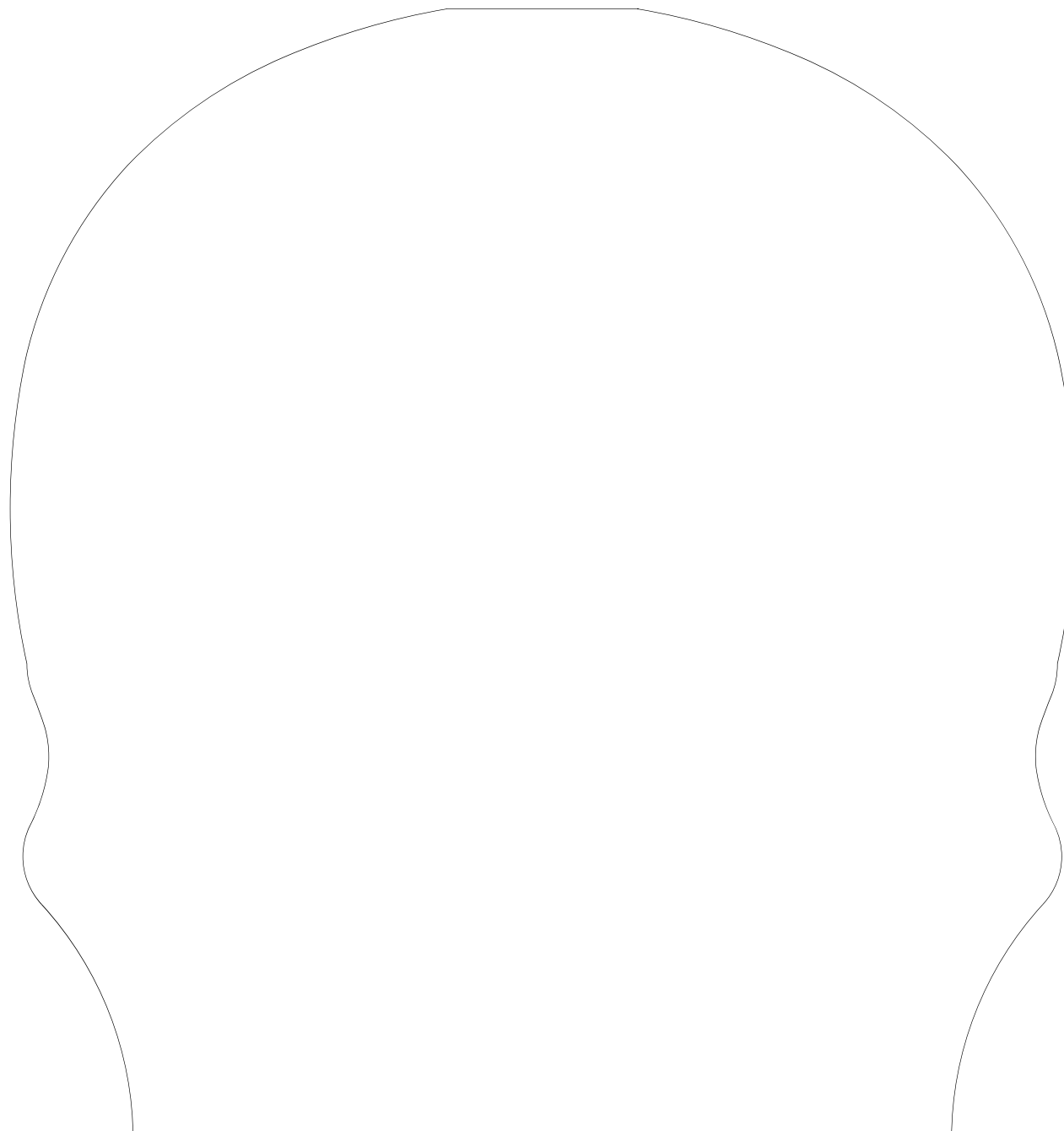
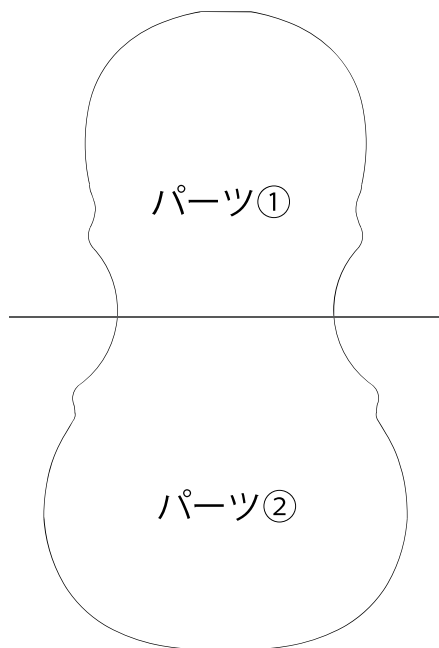
裏板パーツ①

くろせん

せん

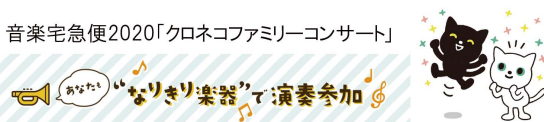
黒線・・・カット線

く あ かた
< 組み合わせ方 >





音楽宅急便2020「クロネコファミリーコンサート」



【バイオリン】

うらいた

裏板パーツ②

くろせん

黒線・・・

せん

カット線



音楽宅急便2020「クロネコファミリーコンサート」



【バイオリン】

うずまき

渦巻パーツ①

くろせん

せん

黒線・・・カット線

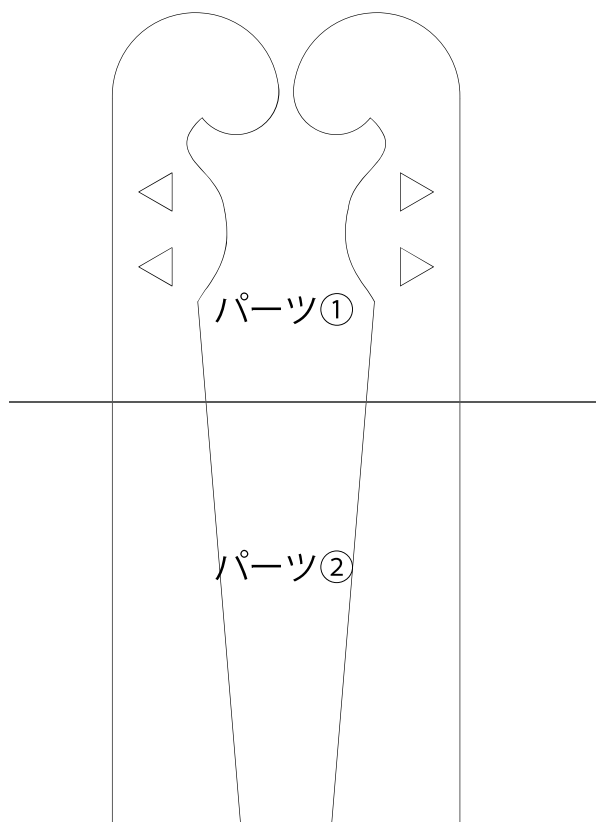
さんかく

ぶぶん

ぬ

三角の部分はカッターでくり抜いてください。

く あ かた
＜ 組み合わせ方 ＞



うずまき

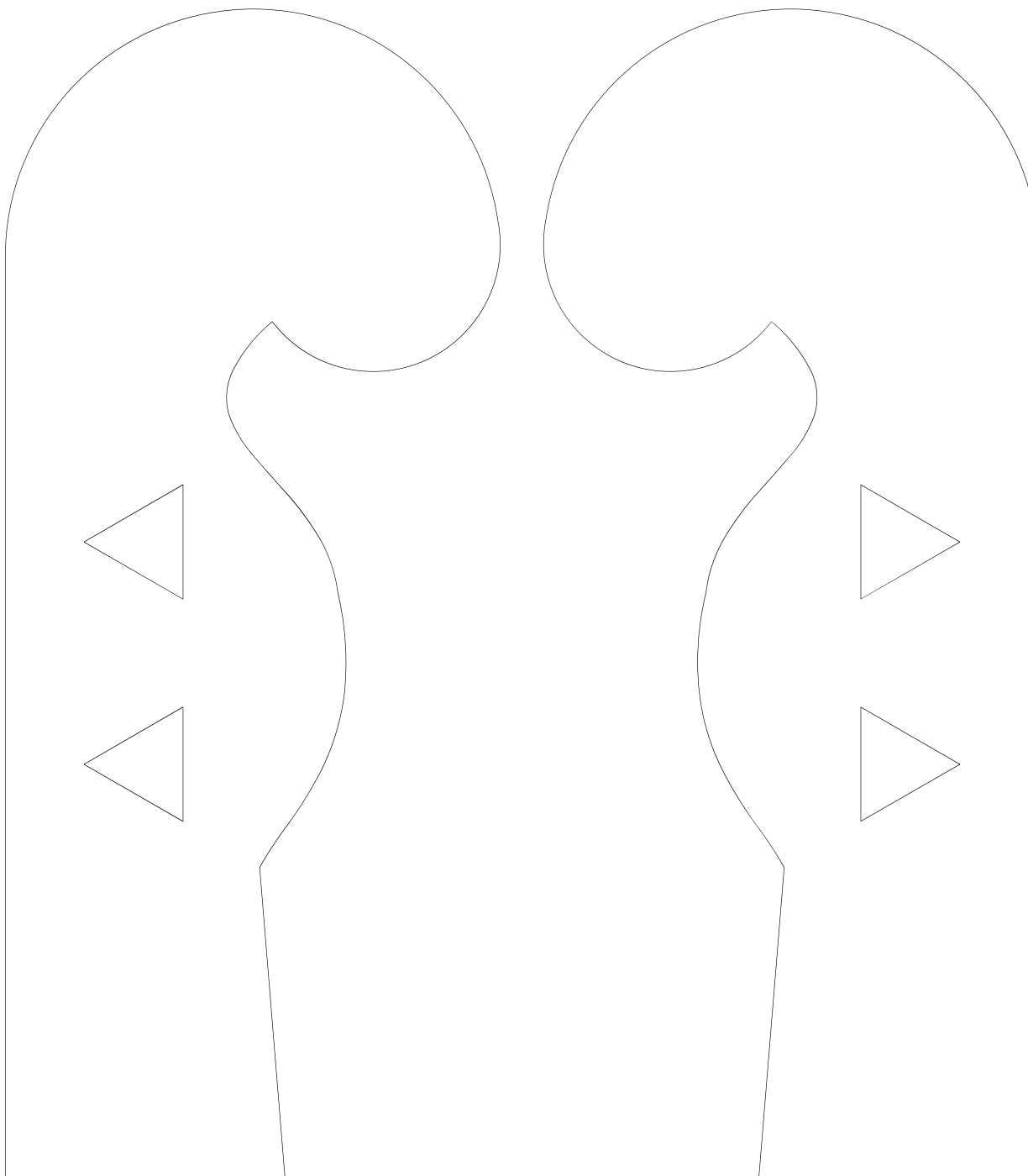
まい

渦巻パーツ A x 1 枚

うずまき

まい

渦巻パーツ B x 1 枚





音楽宅急便2020「クロネコファミリーコンサート」



【バイオリン】

うずまき

渦巻パーツ②

くろせん

黒線・・・

せん

カット線



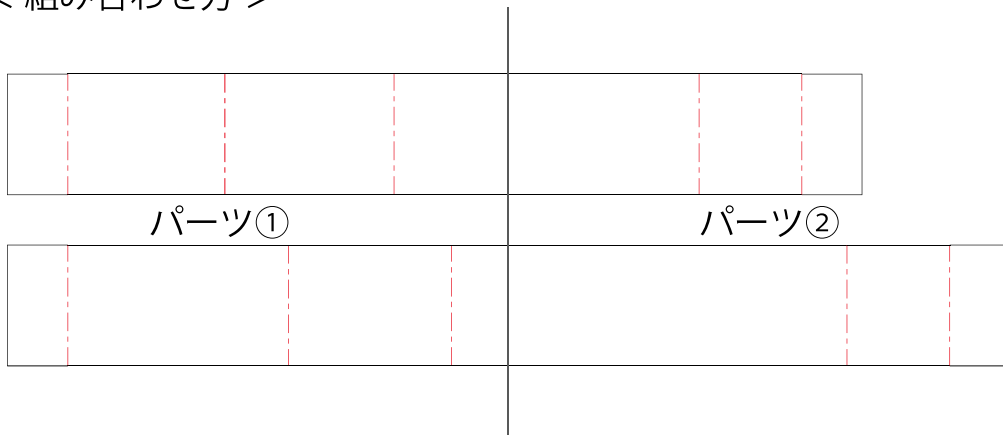
音楽宅急便2020「クロネコファミリーコンサート」



【バイオリン】 側板パーツ①

※2枚ずつ作ってください

＜組み合わせ方＞



側板・短パーツ × 2枚



側板・長パーツ × 2枚



黒線・・・カット線

赤点線・・・折り曲げ線



音楽宅急便2020「クロネコファミリーコンサート」



【バイオリン】

がわいた

側板パーツ②

くろせん

黒線・・・カッ

せん

線

あかてんせん

赤点線・・・折り曲げ線

お

まげ

せん





音楽宅急便2020「クロネコファミリーコンサート」



【バイオリン】

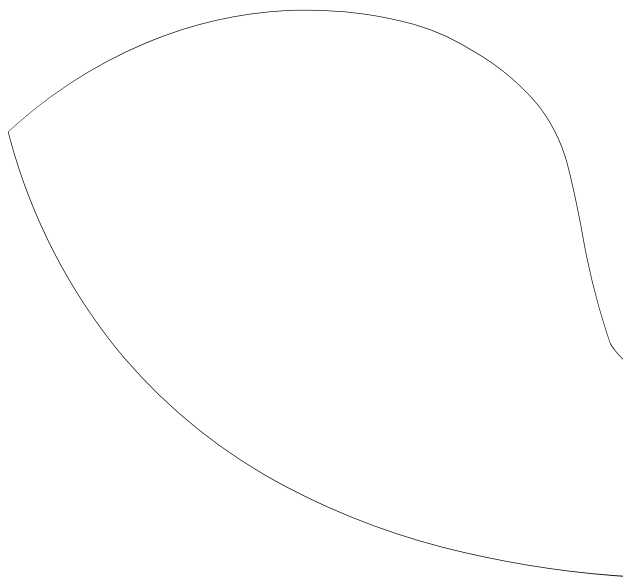
あ^あご^{いと まき}当て^{まき}パーツ／糸^{いと}巻^{まき}パーツ

※あ^あご^{まい}当て^{いと まき}パーツは 1 枚、糸^{まいつく}巻^くパーツは 2 枚作ってください

くろせん せん
黒線・・・カット線

あかてんせん お まげ せん
赤点線・・・折り曲げ線

あ まい
あご^あ当て^{まい} x 1 枚



いと まき まい
糸^{いと まき}巻^{まい}パーツ x 2 枚





音楽宅急便2020「クロネコファミリーコンサート」



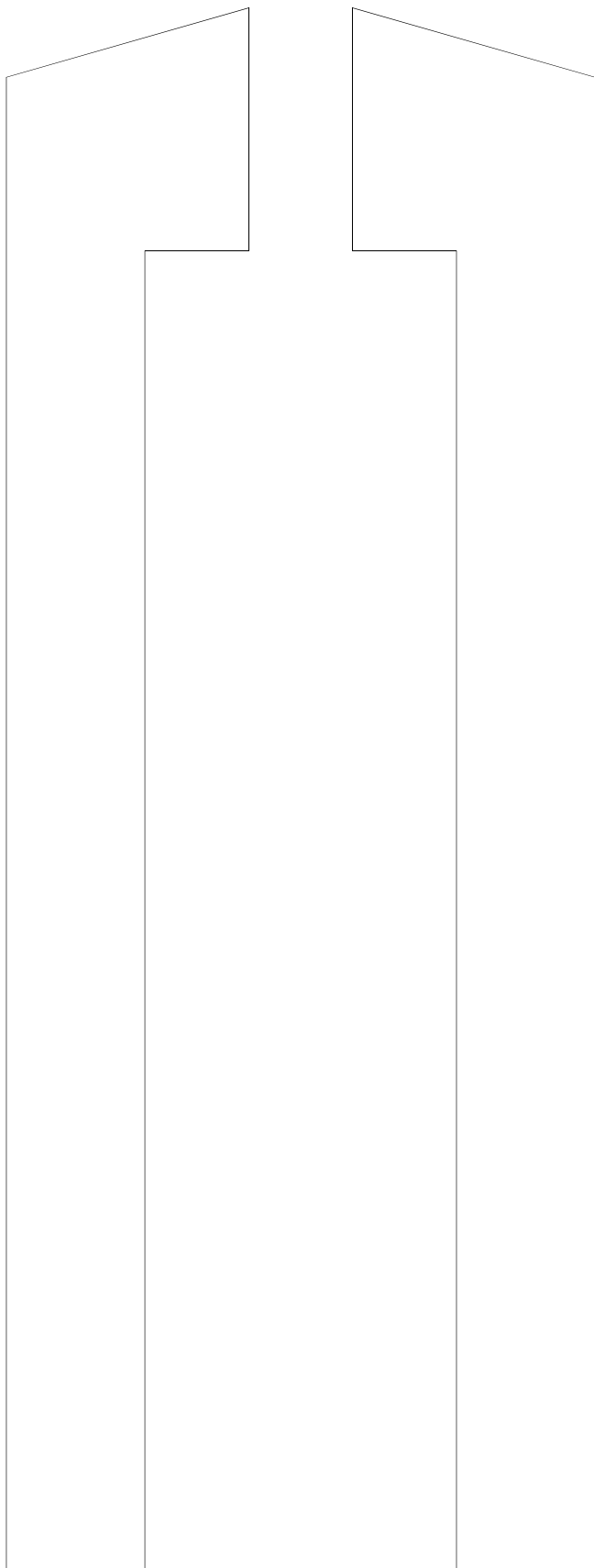
【バイオリン】

ゆみ 弓パーツ①

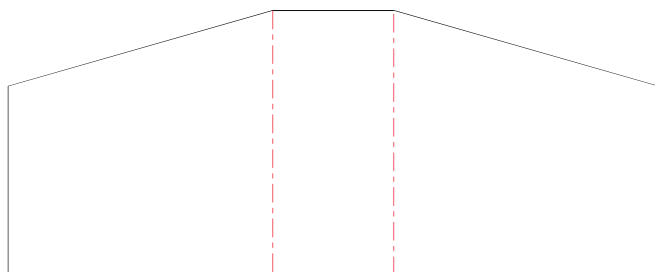
くろせん せん
黒線・・・カット線
あかてんせん お まげ せん
赤点線・・・折り曲げ線

ゆみほんたい
弓本体
A パーツ x 1 枚

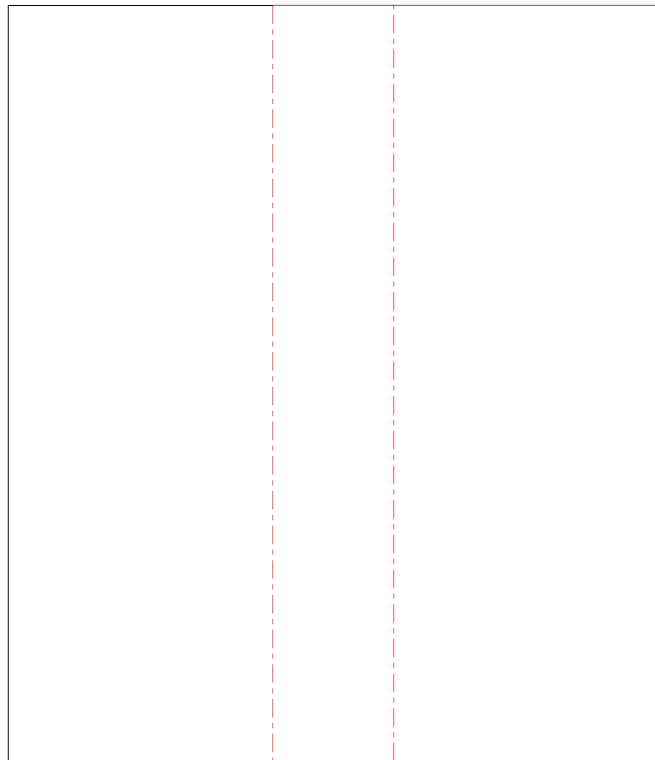
ゆみほんたい
弓本体
B パーツ x 1 枚



ゆみ ふぞく
弓付属
A パーツ x 1 枚



ゆみ ふぞく
弓付属
B パーツ x 1 枚





音楽宅急便2020「クロネコファミリーコンサート」



【バイオリン】

ゆみ
弓パーツ②

く あ かた
＜組み合わせ方＞

パーツ①

パーツ②



音楽宅急便2020「クロネコファミリーコンサート」



【バイオリン】

げん
弦パーツ

※約 60cm に切ったものを、5 本作ってください

弓用に 1 本、本体用に 4 本必要です



この線は 20cm です。

1 往復半で約 60 cmの紐が作れます。



“なりきり楽器”で演奏参加



バイオリンの作り方

注意事項

- 段ボールは、各ご家庭にてご準備ください。
- 図面を印刷するときは、必ずA4サイズ、倍率100%で印刷してください。
- 小さなお子さまは、必ず大人の方と一緒に作業してください。
- カッターで切るときは、紙を上置いてからカットしてください。
- 段ボールの切り口やカッター、ハサミで手を切らないようにご注意ください。
- 段ボールを切るときは、カッターやハサミで床やテーブルを傷つけないようご注意ください。
- 接着剤を使用するときは、床やテーブルの間に紙を挟むなど、汚れないようご注意ください。
- 火のそばに近づけないでください。
- 段ボールはアルコール除菌シートでふき取るなど、しっかり消毒し、なめたり、口に入れたりしないでください。

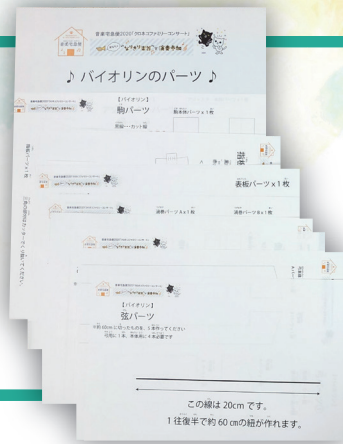


“なりきり楽器”で演奏参加



用意するもの

ようし
A4用紙に
いんさつ
印刷した
ずめん
図面



だん
段ボールと
いと
タコ糸



だん やくまい
※段ボールは140サイズで約2枚

カッターまたはハサミ

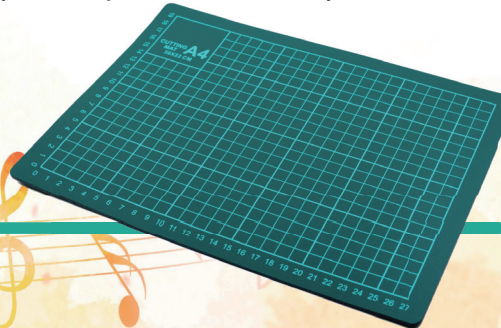


せっちゃくざい
接着剤



もっこうよう りょうめん
(木工用ボンド、両面テープなど)

ゆかきず
床を傷つけないもの
(カッティングシートなど)



せつめいどうが
YouTubeの説明動画





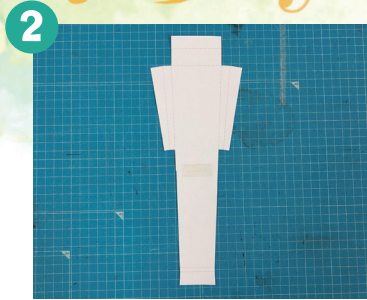
“なりきり楽器”で演奏参加



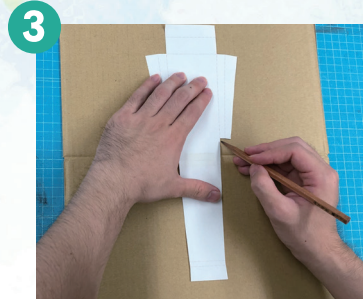
事前準備 1 段ボールカット



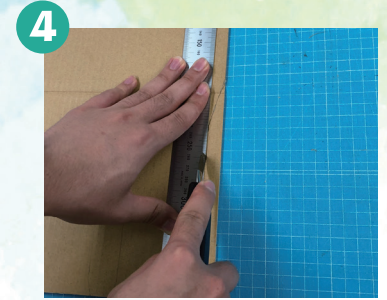
1 サイトから図面をA4
用紙で印刷します。



2 黒のカット線に沿って
型紙を切り抜きます。
2枚にまたがっているパーツは
余白を切り取り、図面がつながる
ようにテープで止めてください。



3 切り抜いた型紙を
段ボールの上に置き、
鉛筆などで型に沿って
なぞります。



4 折り曲げ線のカットしない
ようにカット線に沿って、
全てのパーツをカットし
終えたことを確認して、
準備完了です。

ポイント

カッターでカットする
ときは定規を使用する
と、上手に切りやす
くなります。



「駒付属パーツ」「指板本体パーツ」「渦巻パーツ」「表板パーツ」は、くりぬき作業があるので、
必ず大人の方をお願いをするか、手伝ってもらいながら作業してください！



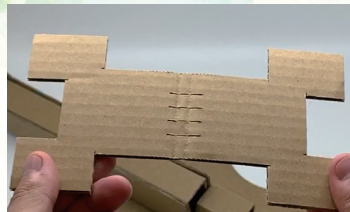
“なりきり楽器”で演奏参加



事前準備 2

各パーツの確認

こま
駒パーツ

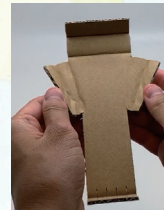


ほんたい
本体(×1)



ふぞく
付属(×1)

アジャスターパーツ



ほんたい
本体(×1)



ふぞく
付属(×1)

しばん
指板パーツ



ほんたい
本体(×1)



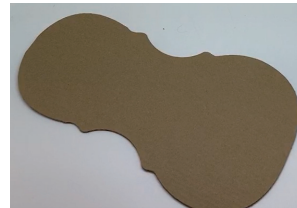
ふぞく
付属(×1)

おもていた
表板パーツ



ほんたい
本体(×1)

うらいた
裏板パーツ



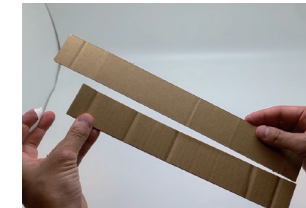
ほんたい
本体(×1)

うずまき
渦巻パーツ



ほんたい さゆう かく
本体×左右(各1)

がわいた
側板パーツ



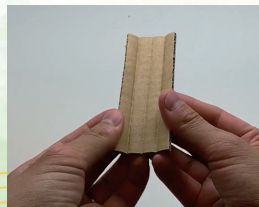
ちょう たん
長(×2) 短(×2)

あ
あご当てパーツ



ほんたい
本体(×1)

いとまき
糸巻パーツ



ほんたい
本体(×2)

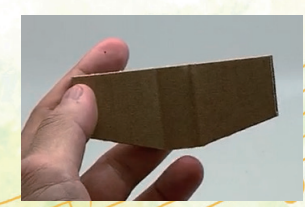
ゆみ
弓パーツ



ほんたい さゆう かく
本体×左右(各1)



ふぞく
付属A(×1)



ふぞく
付属B(×1)

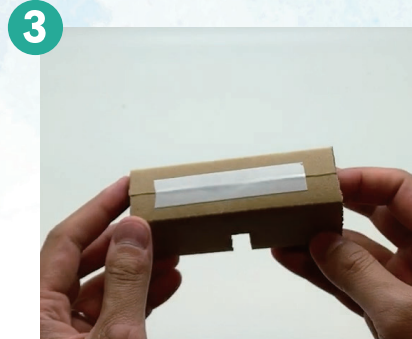
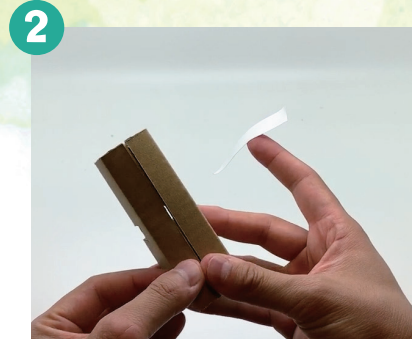
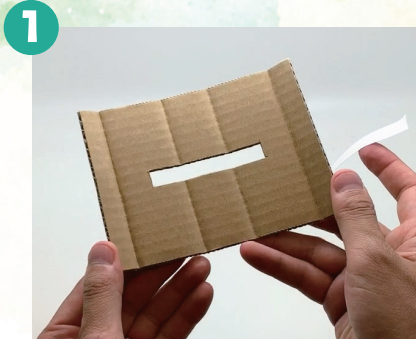


“なりきり楽器”で演奏参加

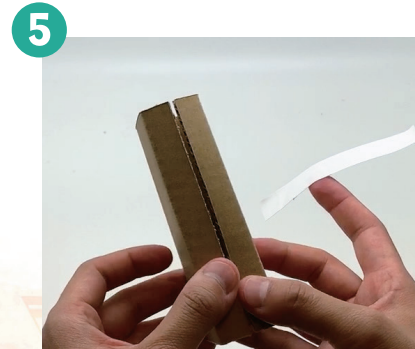
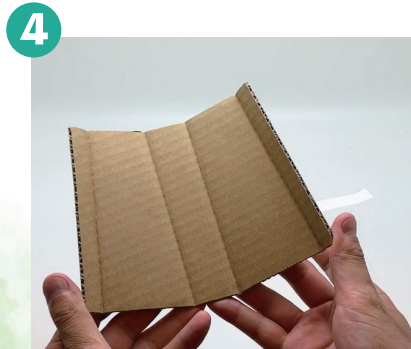


組み立て 1

基礎部分を作ろう！(1)



こま ふぞく お ま せん そ お ま りょうめん は つ かたち ととの
駒付属部分を折り曲げ線に沿って折り曲げ、両面テープなどで貼り付けて形を整えます。



ふぞく お ま せん そ お ま りょうめん は つ かたち ととの
アジャスター付属部分を折り曲げ線に沿って折り曲げ、両面テープなどで貼り付けて形を整えます。



“なりきり楽器”で演奏参加

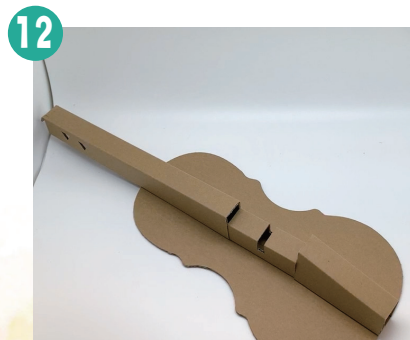
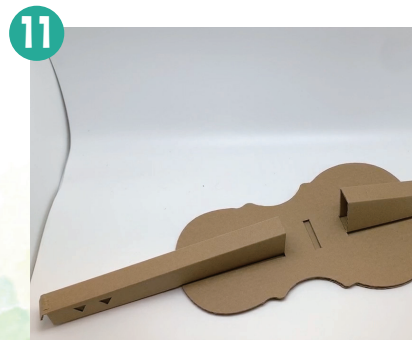
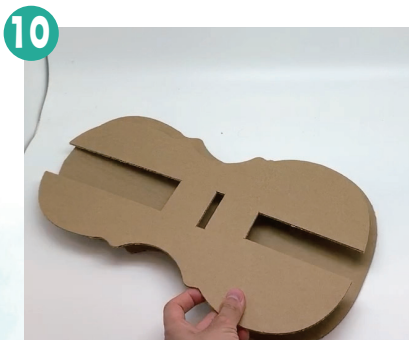


組み立て 1

基礎部分を作ろう！(2)



指板本体部分を折り曲げ線に沿って折り曲げ、両面テープなどで貼り付けて形を整えます。



裏板パーツの上に表板パーツを乗せて、アジャスター付属パーツと指板本体パーツを貼り付けます。

最後に表板パーツを必ず外して、アジャスター付属パーツと指板本体パーツの間に駒付属パーツを貼り付けます。

ポイント

貼り付けるときは、貼
り付ける向きに注意
しましょう。

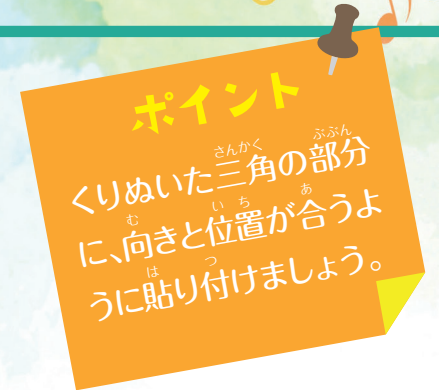
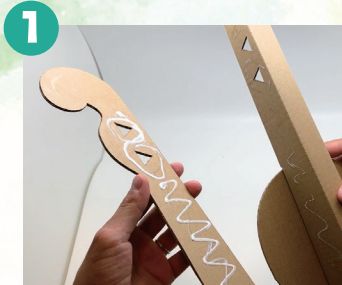


“なりきり楽器”で演奏参加



組み立て 2

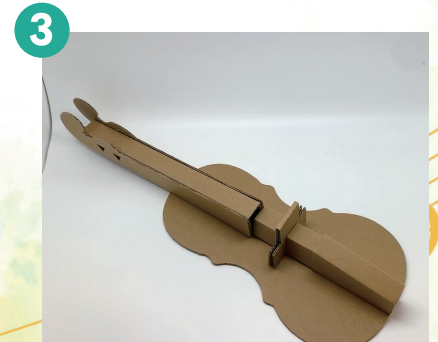
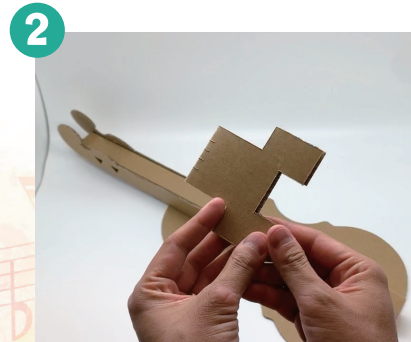
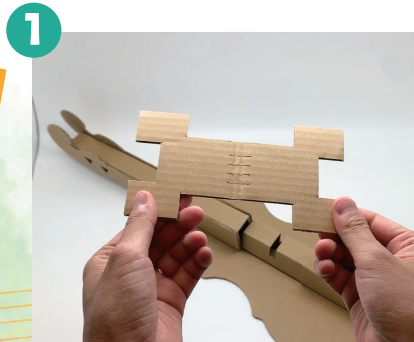
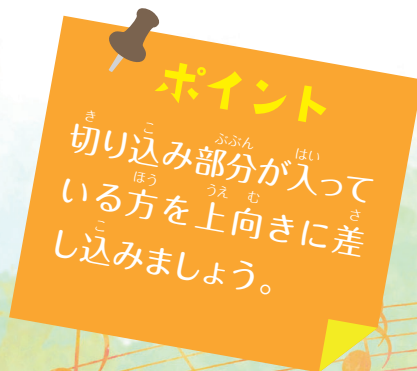
渦巻パーツを取り付けよう！



うずまき りょうめん
渦巻パーツを両面テープまたは、木工用の接着剤を使用して指板本体パーツに貼り付けます。
おな はんたいがわ しばん ほんたい は つ
同じく、反対側も指板本体パーツに貼り付けます。

組み立て 3

駒パーツを合体させよう！



こま ほんたい お ま せん ぶぶん はんぶん お ま こま ぶぞく みぞ さ こ
駒本体パーツを折り曲げ線部分で半分に折り曲げ、駒付属パーツの溝に差し込みます。

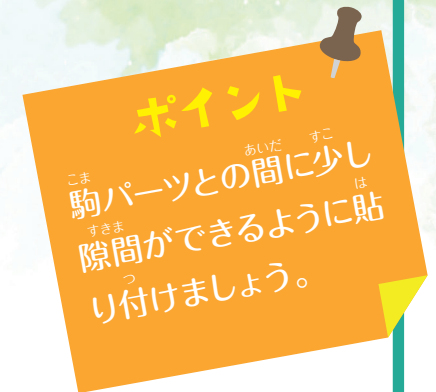
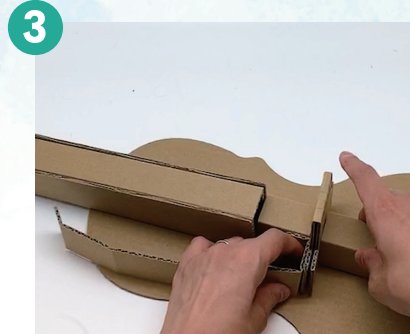
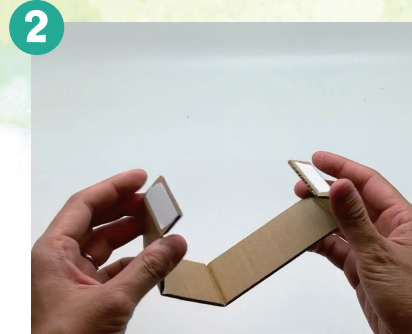


“なりきり楽器”で演奏参加

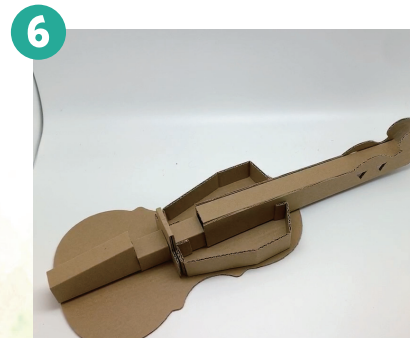
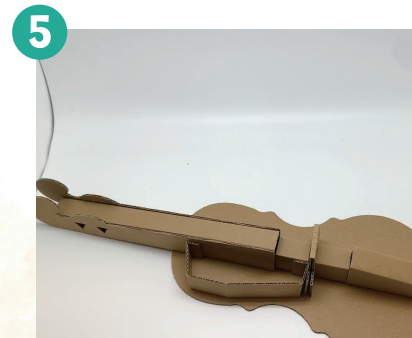


組み立て 4

側板パーツを組み立てて合体させよう! (1)



側板パーツの短い方を、折り曲げ線に沿って折り曲げます。両端に両面テープや木工用の接着剤を付けます。
駒付属パーツに側板パーツの片端を貼り付けます。



渦巻パーツにもう片端の側板パーツを貼り付けます。同じく反対側も貼り付けます。



“なりきり楽器”で演奏参加

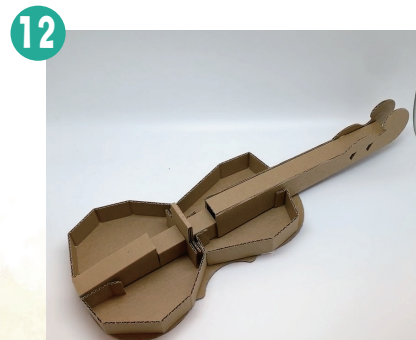
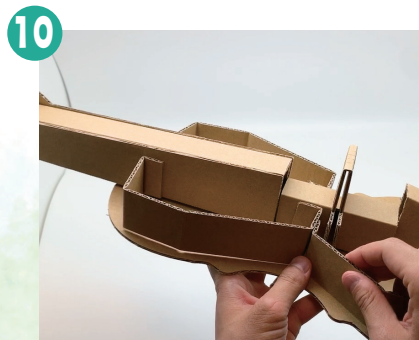


組み立て 4

側板パーツを組み立てて合体させよう! (2)



側板パーツの長い方を、折り曲げ線に沿って折り曲げます。両端に両面テープや木工用の接着剤をつけるとき、折り曲げ線の2個目の幅が狭い方は、2か所付けます。



側板パーツの短い方と駒本体パーツの間隙に入るように入れ込み、側板パーツの短い方に貼り付けます。両面テープや接着剤を2か所つけた片端の側板パーツはアジャスター付属パーツに貼り付けます。反対側も同じように貼り付けましょう。



“なりきり楽器”で演奏参加



組み立て 5

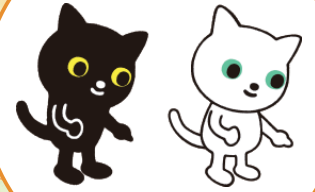
おもて いた がったい
表板パーツを合体させよう！



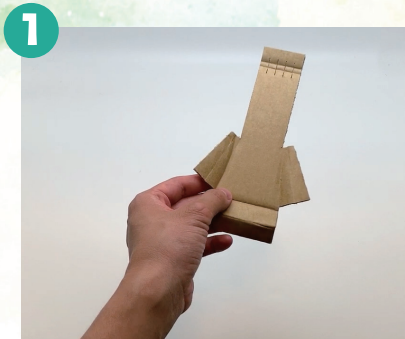
おもていた せっちゃんぐざい しょう うえ かさ あわ
表板パーツを接着剤などは使用せず、上から重ね合わせます。



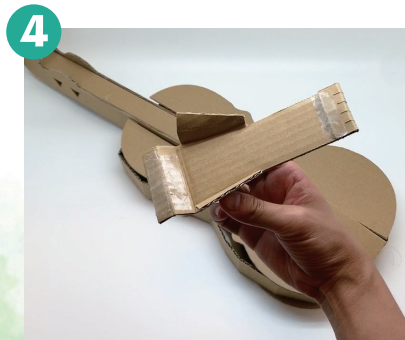
“なりきり楽器”で演奏参加



組み立て 6 アジャスター本体パーツを取り付けよう!



アジャスター本体パーツを折り曲げ線に沿って折り曲げ、裏面の切り込みを入れた方の折り曲げた部分に両面テープを貼り、開かないように固定します。切り込みの入っていない方にも両面テープを貼ります。



その後、アジャスター付属パーツの上に貼り付けます。

側面部分は、両面テープを貼らずに表板パーツとアジャスター付属パーツの間に差し込みます。



“なりきり楽器”で演奏参加



組み立て 7

指板付属パーツを取り付けよう！



指板付属パーツを、あらかじめつけた折り曲げ線に沿って折り込み、細い方を外側に2回折り曲げます。
1回折り曲げて両面テープを貼り、もう1回折り曲げてくっつけます。2回折り曲げた部分の裏側に、両面テープを貼ります。



側面に近い部分の先端に両面テープを貼ります。その後、指板本体パーツの上に貼り付けます。
側面部分は、両面テープを貼らずに表板パーツと指板本体パーツの間に差し込みます。



“なりきり楽器”で演奏参加

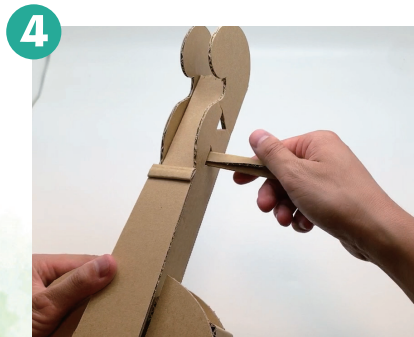


組み立て 8

糸巻^{いとまき}パーツをはめ込もう！



いとまき
糸巻^{いとまき}パーツを2つ折り曲げ線に沿って折り曲げて三角形を作ります。



あと うずまき
その後、渦巻^{うずまき}パーツの△部分に折り曲げた糸巻^{いとまき}パーツを通します。
2つとも通しましょう。

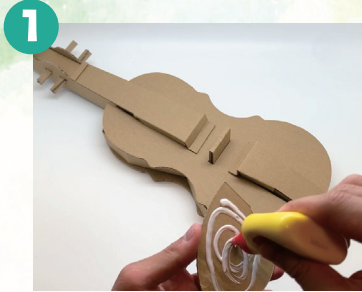


“なりきり楽器”で演奏参加



組み立て 9

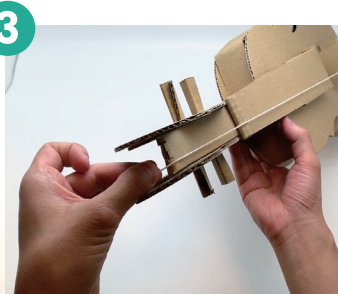
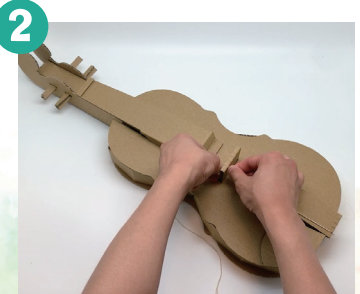
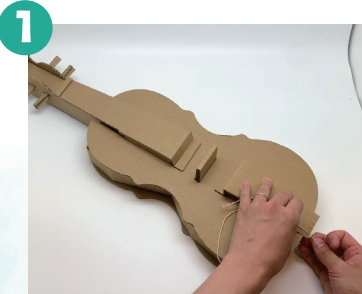
あご当てパーツを合体させよう！



あご当てパーツの裏面に木工用の接着剤をぬり、
おもていた表板パーツに貼り付けます。

組み立て 10

弦を取り付けよう！



タコ糸を、アジャスターパーツ、駒パーツ、
指板パーツの順番に切り込み部分に食い込ませていきます。

4本すべて取り付けられたら、バイオリン本体の完成です！！



“なりきり楽器”で演奏参加



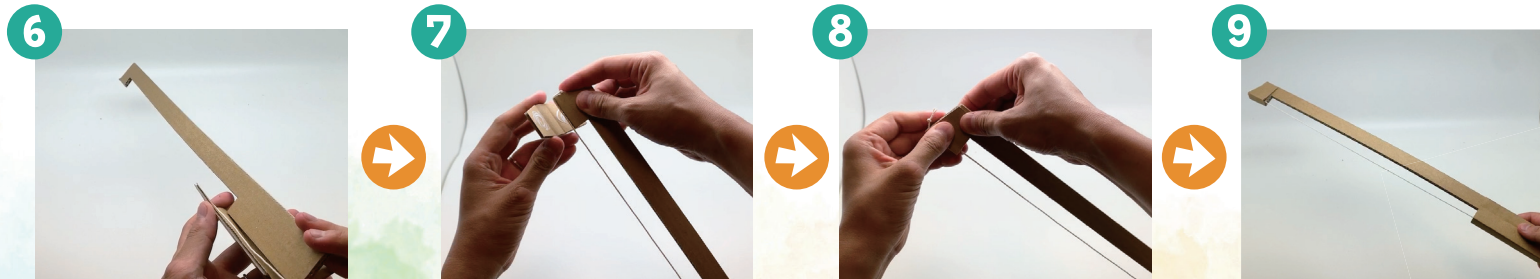
組み立て 11 弓パーツを作ろう!



ゆみほんたい 弓本体は、パーツの右と左を両面テープや木工用の接着剤で貼り付けます。

ゆみ ふぞく 弓付属Bパーツを折り曲げ線部分で折り曲げ、
ゆみほんたい 弓本体パーツの下部分にタコ糸と
いっしょに一緒に貼り付けます。

ポイント
タコ糸の両端を結んで、
弓本体から少し出るように付けましょう。



ポイント
タコ糸は、弓本体パーツと
弓付属Bパーツの間に挟み込むようにして、
糸をピンと張ります。

弓付属Aパーツも折り曲げ線部分で折り曲げ、
弓本体パーツの上半分にタコ糸と一緒に貼り付けます。

