

MEMO

羽田クロノゲートを探検

たん けん

しよう!


こうやって
荷物がとどくんだ!

たっきゅうびん
宅急便の
ほかにも
いろいろな
サービスが
あります!

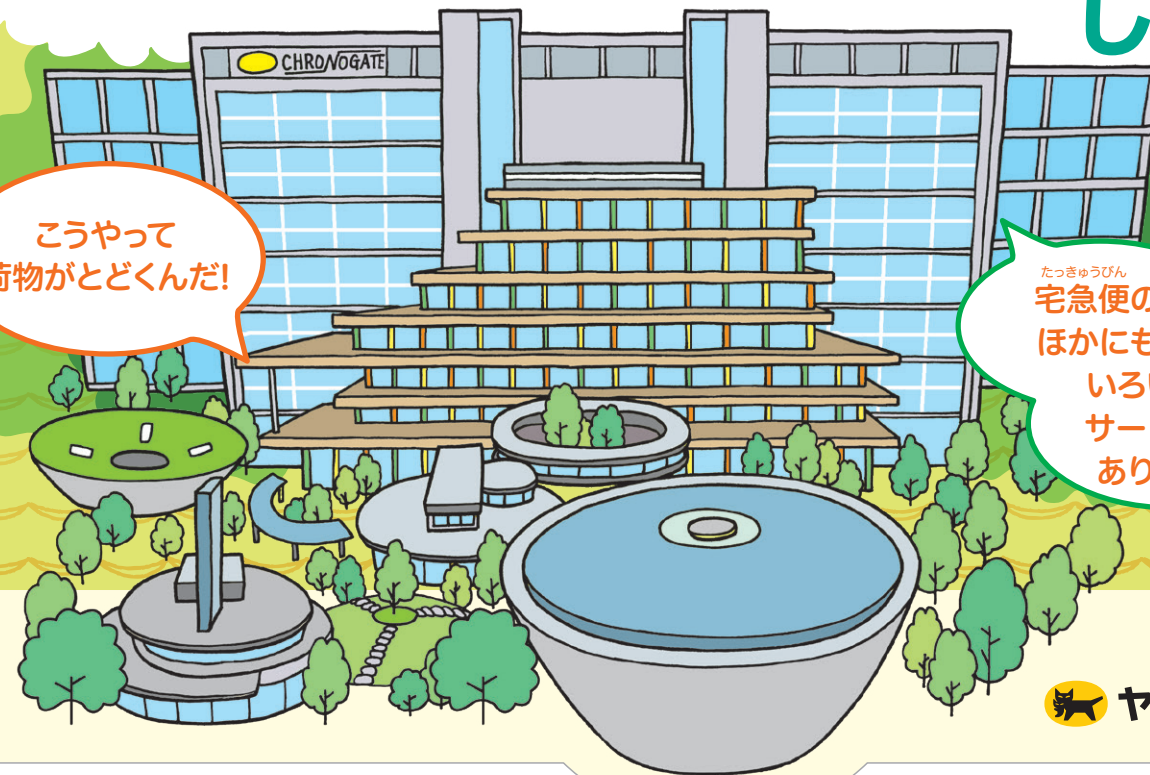
また
来てくださいね!



ご来場いただきありがとうございます。

 ヤマトグループ

2024.3月作成



 ヤマトグループ

ありがとう。

本日はヤマトグループの羽田クロノゲート「見学コース」に
ようこそお越しくささいました。

また日頃、ヤマトグループの宅急便をはじめとする商品、
サービスをご利用いただきまして、心より感謝申し上げます。

この見学コースは、皆さまに宅急便をはじめとした

サービスを育てていただいたことに対し

“感謝の気持ちをお伝えしたい”そんな想いで設立されました。



トラックを使った民間の運輸会社としては
日本で一番古いヤマト運輸はお客さまのご利用が
あってこそ成長することができました。

そして1919年に創業しましたヤマトグループは
2019年に創業100周年を迎えました。



羽田クロノゲートは、今までたくさんのお客さまに
ご利用いただきながら広がった宅急便のネットワークに、
さまざまなサービスを「付加価値」として組み込むことで、
今までになかった新しいサービスをお客さまにご提供いたします。



ヤマトグループの歴史

ダイジェスト

みな
皆さまに愛されてヤマトグループは
2019年に創業100周年を迎えました。

1919年

やまとうんゆかぶしきがいしゃ
大和運輸株式会社が創立(11月29日)

ヤマトははじめ漢字だったんです!

1957年

クロネコマークの誕生

クロネコマークは宅急便より前にできました。

1976年

宅急便の開始

みんなが知っている宅急便は約50年前に始まりました。

1981年

ウォークスルー車の試作車が作られる

1982年

「ヤマト運輸株式会社」に社名を変更

1983年

スキー宅急便誕生



1984年

ゴルフ宅急便誕生



1988年

クール宅急便誕生

地域のおいしい食べ物が日本中で食べられるようになったんです!

1997年

日本全国の宅急便ネットワークが完成

小笠原諸島のような離島を含め全国に宅急便で荷物を送れるようになった。

2000年

台湾で宅急便を開始

2013年

羽田クロノゲート完成

2019年

創業100周年を迎える

2021年

クロネコマークをリニューアル



2024年

クロネコヤマト専用の飛行機を導入



3

4

たつきゅうびん 宅急便のしくみ

たつきゅうびん
宅急便がとどこまで

羽田クロノゲートの説明の前に
どうやって荷物がとどこかを見てみましょう!



1F~2F 羽田クロノゲートの仕分けのしくみ

仕分けエリアについて見ていきましょう。

クロスベルトソータ

フル活動すると1時間で最大48,000個も荷物を仕分けられるとっても働きものです!



2F

シューター

荷物を行き先別に仕分けします。

セル

荷物がこわれないように安全な仕分けをしています。

2F



人の手だけでなく機械を使って大量の荷物もすばやく安全に仕分けしています!

スキャナー

荷物の行き先が
いっしょに
一瞬で
わかります。

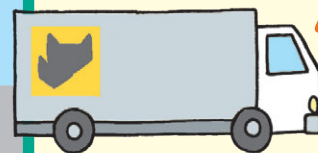


岩手へ!

1Fでまたカゴ車に荷物を
入れて、トラックに
載せて出発します。

岩手に向けて出発!

営業所から到着



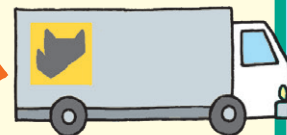
7

荷物は機械や人の手でカゴ車からベルトコンベアに載せられます。



1F

8



ヤマトグループでは荷物を運ぶ以外にも様々な仕事（付加価値機能）をしているよ!

さ ま ざ ま

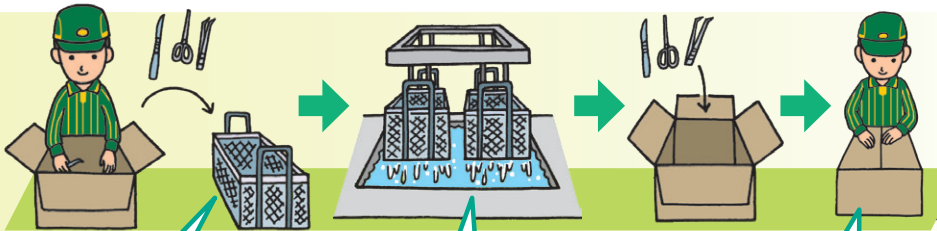
ふ か か ち き の う



ここでは
作業の流れを
見ていき
ましょう!

手術道具の洗浄

お医者さんが手術で
つけた道具を集めて、
あら
洗ったり、点検したり
して、すばやく次の
病院にとどけます。



せんよう
専用の機械を
使います。

あら
道具をまとめて洗って次に
使えるように点検します。

送り先へ
発送します。

家電の修理

そうじき
掃除機やアイロンなどの
修理をしてとどけます。



こしょう
故障している所を
調べます。

修理します。

送り先へ発送します

送り先へ発送します

外国語のラベルで到着した荷物を
たっまゆうびん
日本語の宅急便送り状に貼り替えます。

通関作業中!

海外からの荷物。

通関

外国からの荷物の
手続きをします。

送り先へ発送します

オンデマンドプリンター



必要な分だけ印刷する
から紙がムダになりません。

印刷

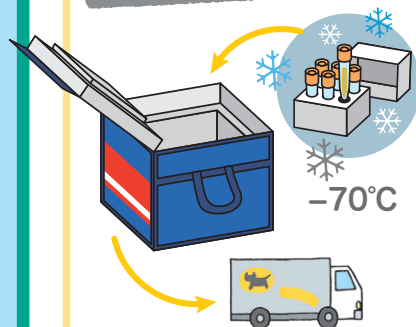
チラシやパンフレットを
必要な数だけ印刷して
とどけます。

印刷に必要な
データを受け取ります。



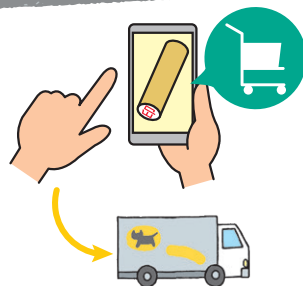
ヤマトグループでは荷物を運ぶ以外にも様々な仕事（付加価値機能）をしているよ！

ちょう
超低温（-70℃）
で運ぶ



ドライアイスを使わず、
特別な保冷材と資材で、
特殊なお薬を運びます。

はんこを作る



ネットで注文された
はんこを生産し、
すばやくお客さまに
とどけます。

ピッキングシステム
（FRAPS）



商品を倉庫で管理し、
荷づくりをして
送り先へ発送します。

さまざま

たつきゅうびん

宅急便ネットワークにヤマトグループのいろいろなサービスを
「付加価値」として付け加えることで、今までになかった
新しいサービスをお客さまにおとどけします。

ふかかちきう



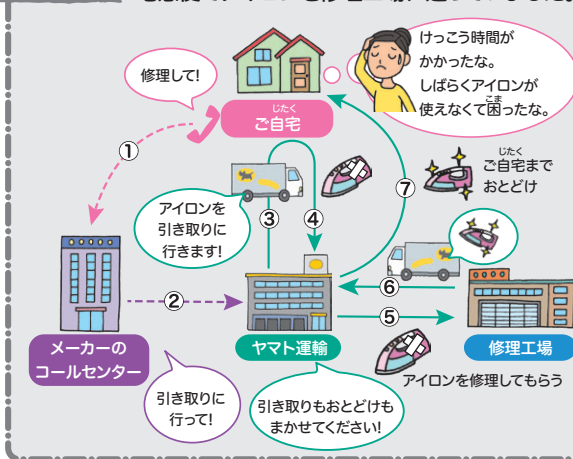
たとえば

アイロンの
修理の流れを
右にある
「今まで」と
「現在」で
比べてみよう！



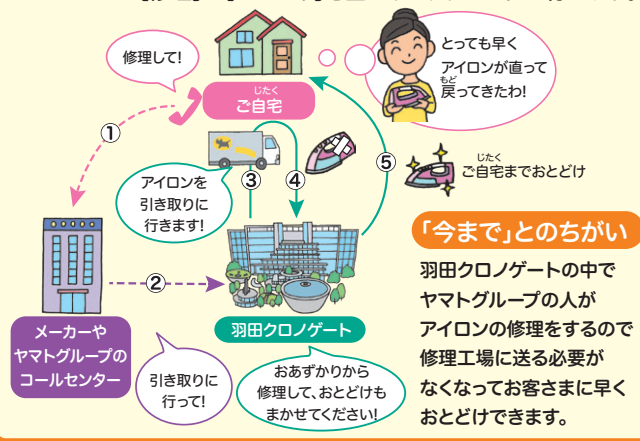
今まで

たつきゅうびん
宅急便でアイロンを修理工場に送っていました。



げんざい
現在

修理工場に送るだけでなく、アイロンの[おあずかり]→
[修理]→[おとどけ]を全てヤマトグループが行います。



「今まで」とのちがい

羽田クロノゲートの中で
ヤマトグループの人が
アイロンの修理をするので
修理工場に送る必要が
なくなってお客さまに早く
おとどけできます。

サステナビリティの取り組み

カーボン ISO 14068-1:2023
ニュートラル配送

宅急便



しょうさい
詳細情報を
WEBサイトで
公開しています。



せっち
屋根の上に太陽光パネルを設置し、
たてもの
作った電力は建物やEVに
使用しています。

バスに荷物も載せて
途中まで運んでもらうことで、
きより
トラックの走る距離が短くなり、
はいしゅつりょう
CO2排出量を抑えられます。

しょう
障がい者の方も
いっしょ
一緒にお仕事
しています。



たくはいびん
宅配便ロッカーで
荷物を受け取ることが、
さいはいたつ
再配達を減らすことに
つながります。

一人暮らしの
こうれいしゅ はな
高齢者(離れたご家族)のお家に、
IoTの電球を入れて、
見守りサービスをはじめました。

たつきゅうびんえいぎょうしゅ しょうめい
宅急便営業所の照明を
LEDに切り替えることで、
はいしゅつりょう おさ
CO2排出量を抑えています。

EV(電気自動車)や
電動アシスト自転車、台車、
はいしゅつりょう
鉄道、フェリーなどで、CO2排出量を
おさ
抑えて荷物を運んでいます。

